



Insert
caoutchouc

LED multicolores avec
synchronisation des
couleurs™

On / Off 2 modes de
fonctionnement (marche
simple / marche veilleuse

Système de détection
D-TEC™ Plus (DTPSS)

Commande de volume
ergonomique

Commande de tonalité
ergonomique indexé

Haut parleur conique
haute qualité

Commande de sensibilité
ergonomique



Fonction réglage
couleur des Led

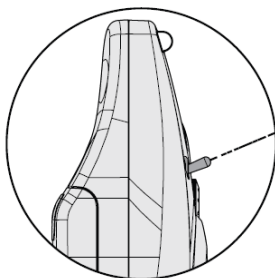
Fonction de luminosité réglable
Vari-Bright

Couvercle de batterie

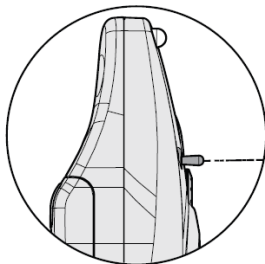
Prise de sortie (2,5 mm)

Filetage rigide en acier inoxydable

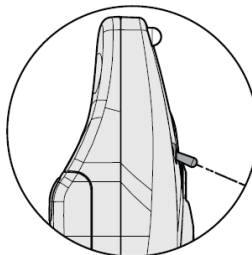
Mise en marche / Désactivation



A l'arrêt



En Marche mode jour



En marche mode Veilleuse activé.

Contrôle de volume

Tournez le bouton **dans le sens des aiguilles d'une montre** pour augmenter le volume, et **dans le sens inverse** pour le diminuer.

Huit niveaux de volume différents sont disponibles.

Le niveau le plus bas est totalement silencieux.

Contrôle de tonalité

Tournez le bouton **dans le sens des aiguilles d'une montre** pour augmenter la tonalité, et **dans le sens inverse** pour la diminuer.

Huit réglages de tonalité différents sont disponibles.

Réglage intelligent de la sensibilité

Tournez le bouton « S » **dans le sens des aiguilles d'une montre** pour rendre l'appareil plus sensible, et **dans le sens inverse** pour diminuer la sensibilité.

Huit niveaux de sensibilité sont disponibles.

Selon le niveau choisi (sauf au niveau maximum), la ligne doit se déplacer **dans la même direction** pour que l'appareil se déclenche.

Si la ligne bouge dans l'autre sens, le comptage recommence à zéro.

Ce fonctionnement permet d'**éviter les déclenchements inutiles**, par exemple à cause du vent ou des mouvements de l'eau.

Niveaux de sensibilité

- **Niveau 1 (minimum)** : déclenchement après 20 mouvements
- **Niveau 2** : déclenchement après 16 mouvements
- **Niveau 3** : déclenchement après 12 mouvements
- **Niveau 4** : déclenchement après 8 mouvements
- **Niveau 5** : déclenchement après 6 mouvements
- **Niveau 6** : déclenchement après 4 mouvements
- **Niveau 7** : déclenchement après 2 mouvements
- **Niveau 8 (maximum)** : déclenchement après 1 mouvement

Choix des LED multicolores avec synchronisation™ des couleurs sur la centrale



Son choix permet de choisir six couleurs (rouge, vert, bleu, orange, violet et blanc) d'une simple pression sur un bouton. Le bouton se trouve sur le côté gauche du couvercle de la pile lorsqu'on regarde à l'arrière de la centrale et porte ce symbole. Votre choix de couleur restera stocké dans la mémoire de l'alarme même lorsque les piles auront été retirées. La couleur peut être réglée en mode jour et nuit.

Appuyez brièvement sur le bouton pour allumer la lumière LED et pour faire défiler les couleurs et choisir celle que vous souhaitez.

Une fois la couleur sélectionnée, la lumière reste allumée pendant **2 secondes**, puis s'éteint automatiquement.

Lors d'une touche **en départ**, le détecteur s'allume, reste allumé pendant environ **10 secondes**, puis s'éteint.

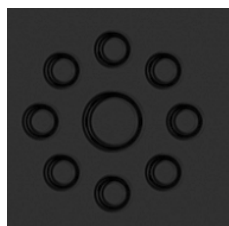
Lors d'une touche **en retour**, le détecteur clignote, puis reste allumé pendant environ **10 secondes après l'arrêt de la rotation**, avant de s'éteint

réglage de la luminosité

Cette fonction permet de choisir **3 niveaux de luminosité de la LED en mode JOUR** et **3 niveaux différents en mode NUIT**, simplement en appuyant sur le bouton.

Le bouton se trouve **sur le côté droit du couvercle des piles**, lorsque vous regardez l'alarme par l'arrière.

Il est identifiable grâce au **symbole correspondant** indiqué sur l'appareil.



Pour régler la luminosité, sélectionnez d'abord le mode **JOUR** ou **NUIT** souhaité, puis appuyez brièvement sur le bouton de luminosité pour changer le niveau.

Le réglage choisi est **mémorisé par l'alarme**, même lorsque les piles sont retirées.

Avertissement de batterie faible

Lorsque les piles sont faibles, les deux LED multicolores passent automatiquement à la couleur cyan (bleu-vert).

Elles restent de cette couleur jusqu'à ce que de nouvelles piles soient installées dans l'alarme.

Après l'insertion de nouvelles piles, la couleur des LED revient automatiquement à la dernière couleur sélectionnée.

L'alerte de piles faibles n'émet aucun son..

Test de distance centrale

Fonction test de portée

Pour activer le test de portée, commencez avec l'alarme allumée.

Éteignez-la puis rallumez-la dans un délai d'une seconde.

L'alarme commence alors à envoyer un signal de test toutes les 2 secondes environ.

Si le récepteur reçoit le signal :

La LED du récepteur clignote trois fois toutes les 2 secondes ;

Un signal sonore retentit trois fois en même temps.

Cela confirme que le signal est bien reçu.

Vous pouvez alors vous déplacer avec le récepteur jusqu'à l'endroit souhaité afin de vérifier si le signal est toujours capté.

⚠ Important :

Pendant le test, l'alarme elle-même reste silencieuse. Seules ses deux LED clignotent une fois.

Le bip sonore du test est audible uniquement sur le récepteur.

Utilisation avec plusieurs alarmes

Si vous utilisez plusieurs détecteurs, activez le mode test sur un seul appareil à la fois.

Si plusieurs alarmes sont en mode test simultanément, les signaux peuvent être reçus de manière irrégulière, voire ne pas être reçus du tout.

Avec des piles en bon état, toutes les alarmes offrent une portée de transmission similaire en utilisation normale.

Fin du mode test

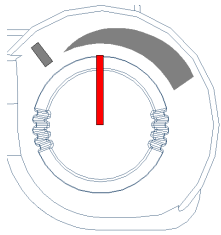
Le mode test s'arrête automatiquement dans l'un des cas suivants :

- A) Arrêt automatique : le mode test se désactive après environ 5 minutes.
- B) Détection d'un mouvement de la ligne : l'appareil repasse automatiquement en mode normal.
- C) Extinction de l'alarme : le mode test est annulé ; au rallumage, l'appareil fonctionne normalement.
-

centrale



Mise en marche / désactivation



Mise en marche de la centrale

Pour allumer le récepteur, tournez le bouton de volume **dans le sens des aiguilles d'une montre** jusqu'au symbole de graduation du volume.

Un **clic** se fait entendre et toutes les LED défilent leurs couleurs pour terminer sur le **blanc**.

Les LED indiquent ensuite **l'état des piles pendant 2 secondes** (voir le « guide d'indication des piles » ci-dessous).

Réglage du volume et arrêt du récepteur

Tournez le bouton **dans le sens des aiguilles d'une montre** pour augmenter le volume du haut-parleur.

Au niveau de volume le plus bas, le récepteur est **totalelement silencieux**.

Pour éteindre le récepteur, tournez le bouton **complètement dans le sens inverse des aiguilles d'une montre** jusqu'à la position « **OFF** ».

Un **clic** se fait entendre lorsque cette position est atteinte.

Indicateur d'état des piles du récepteur

Lorsque le récepteur est allumé, à la fin du défilement des LED, l'appareil s'arrête pendant **2 secondes** pour afficher **l'état des piles** à l'aide de **6 LED**.

- **6 LED vertes** : piles neuves ou presque neuves
- **5 LED vertes** : piles utilisées mais ne nécessitant pas encore de remplacement
- **3 LED oranges** : piles faibles, remplacement bientôt nécessaire
- **1 LED rouge** : piles très faibles, remplacement requis dès que possible

⚠ Remarque importante :

Le récepteur peut continuer à fonctionner **pendant une courte période** avec **1 LED rouge** allumée, sans déclencher immédiatement l'alerte de piles faibles.

Cet indicateur sert à **anticiper l'état des piles** avant l'activation de l'alarme de piles faibles.

Avertissement de piles faibles

La centrale indique également si les piles de l'un des détecteurs sont faibles.

Lorsqu'un détecteur signale des piles faibles, **sa LED passe en cyan (bleu-vert)** et la centrale affiche **la même couleur**.

Mode (appairage)

Lors de la **première utilisation**, il est nécessaire d'enregistrer le code des détecteurs afin que la centrale reconnaisse leur **code d'identification unique**.

Avant de commencer, assurez-vous que **tous les détecteurs sont éteint**, puis suivez les étapes ci-dessous.

Procédure d'appairage

1. **Allumez la centrale.**
2. À l'aide d'un **objet fin et pointu**, appuyez sur le bouton d'appairage de code situé à **l'arrière de la centrale**.
3. Maintenez le bouton enfoncé jusqu'à ce que la **LED la plus à gauche clignote en rouge**.
4. Allumez ensuite le premier détecteur que vous souhaitez appairer.
 - La LED de la centrale prend la **même couleur que le détecteur**.
 - La centrale émet **trois bips**, confirmant que l'appairage est réussi.
 - La LED suivante commence alors à clignoter, indiquant que vous pouvez appairer le détecteur suivant

Vous pouvez appairer **jusqu'à 12 détecteurs** avec une centrale.


Après l'appairage du 6ème détecteur, les **1^{re} et 2^e LED de la centrale clignotent simultanément**.

Cela indique le **point d'enregistrement n°7** et **n'affecte pas** les détecteurs déjà appairés.

Différentes combinaisons de **deux LED allumées simultanément** permettent d'identifier les détecteurs supplémentaires.

5. Une fois l'appairage terminé, **appuyez de nouveau sur le bouton *Learn Code*** à l'arrière de la centrale, ou **éteignez la centrale**.

Remarques importantes

- Pour **modifier l'ordre d'appairage** ou **ajouter de nouveaux détecteurs**, répétez la procédure ci-dessus.
-  **Attention** : redémarrer le mode d'apprentissage **efface la mémoire de la centrale**.

Tous les détecteurs précédemment appairés devront alors être **enregistrés à nouveau**.

Alarme antivol

Si vos détecteurs sont **éteints**, la centrale émet **un ou plusieurs signaux sonores** (selon le nombre de détecteurs) et les **LED correspondantes passent au rouge**.

(Le récepteur vibre également si la fonction vibration est activée.)

Fonction d'alerte vibrante



La centrale est équipée d'une **fonction d'alerte par vibration**, qui peut être activée en **faisant glisser le bouton vers le haut** à l'arrière de la centrale, sous le **symbole correspondant**.

Lorsque cette fonction est activée, **chaque alerte de détecteur** fait vibrer la centrale.

Même lorsque le volume est réglé sur **zéro (mode silencieux)**, la **vibration reste active**.

Fonction veilleuse



Le récepteur est équipé d'une **lumière lumineuse nocturne** qui s'active automatiquement lorsque cette fonction est enclenchée.

Afin d'éviter toute gêne inutile, la lumière **ne s'allume pas immédiatement** : elle s'active uniquement lorsqu'**au moins trois bips** sont reçus dans un court laps de temps.

Une fois allumée, la veilleuse reste active jusqu'à ce que **la dernière LED s'éteigne**, puis la lumière s'estompe progressivement.

Remarque :

Lorsque la fonction veilleuse nocturne est activée, la **luminosité des LED indicatrices est réduite** afin d'éviter l'éblouissement.

La fonction veilleuse nocturne s'active à l'aide du **bouton situé à l'arrière de l'appareil**, repéré par le **symbole correspondant**.

Paramètres

- **Tension de fonctionnement** : 4,5 V
- **Courant en veille** : 1,3 mA
- **Courant en fonctionnement** : 320 mA
- **Courant en fonctionnement avec veilleuse** : 340 mA
- **Courant en fonctionnement avec vibration** : 380 mA
- **Fréquence de fonctionnement** : 869,5 MHz
- **Portée** : jusqu'à 500 mètres

